



# Tlocrt stanova za nacrt drugačijeg društva

**PAVLE STAMENVIĆ** / arhitekta

**ANA DŽOKIĆ + MARC NEELEN** / arhitekta

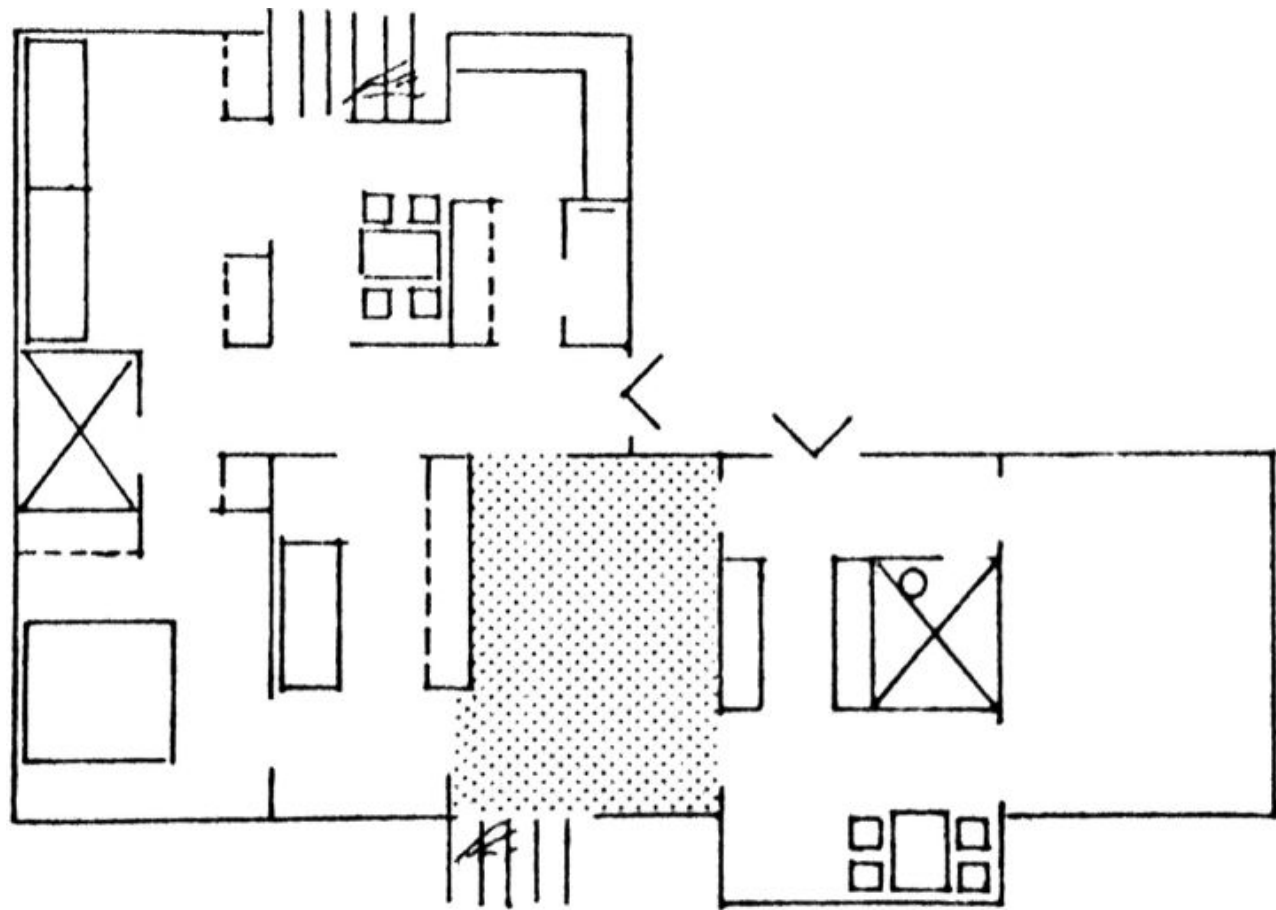
**MARIJA JAKOVLJEVIĆ** / sociološkinja

**Beogradski stan:  
nauka stanogradnje,  
1970-e**



**Mate Baylon**

Plus-minus stan, studija  
(1971)

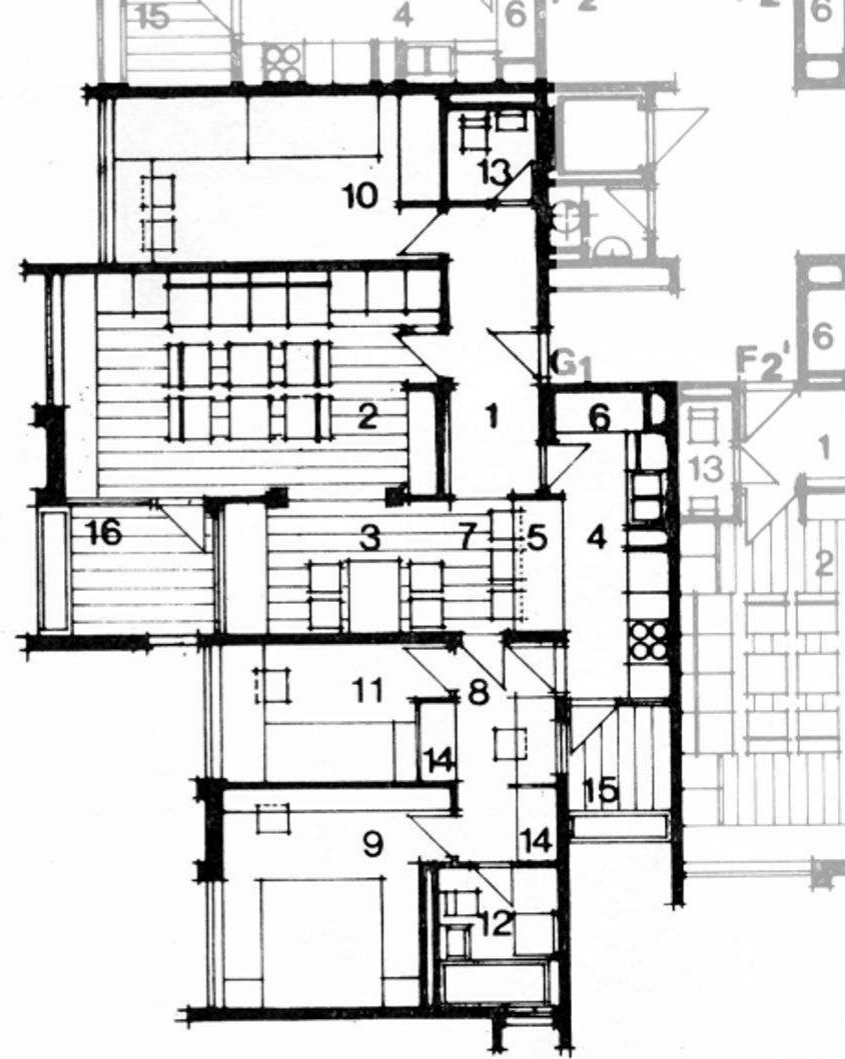


# Banjica (1971)

Drnjaković, Karadžić, Stjepanović



*Tipika osnova lamele blokovskog stambenog objekta*



**Banjica (1971)**

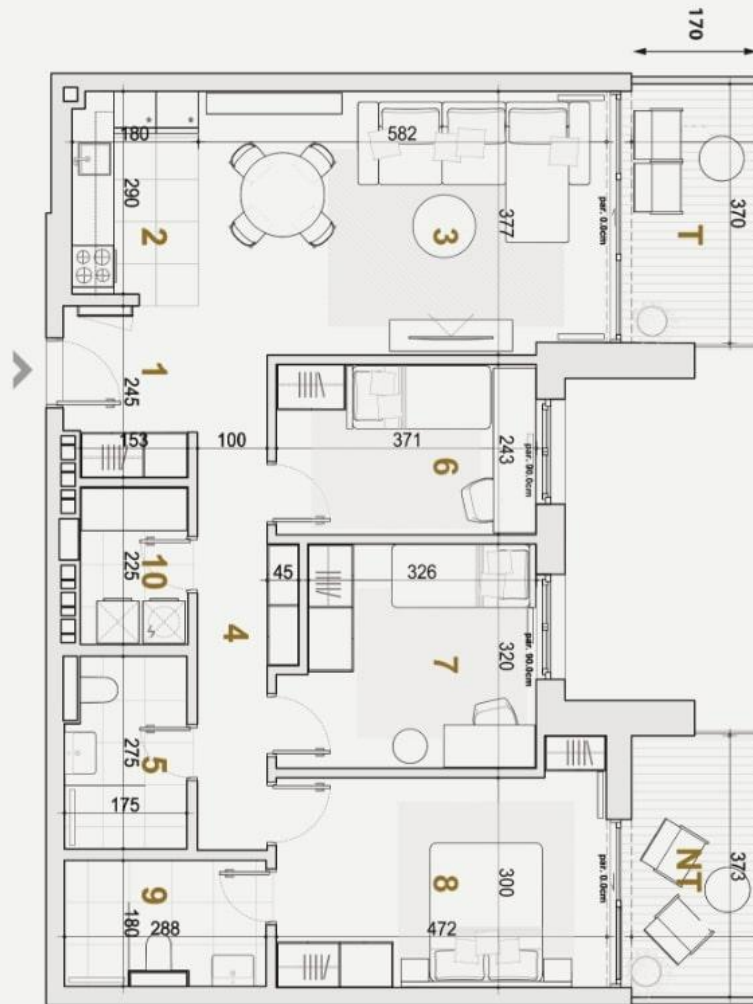
Trosobni stan (~100m<sup>2</sup>)

**Beogradski stan:  
tržište stanogradnje,  
2020-e**



# Novi Dorćol (2022)

Trosobni stan (97m2)



TROIPOSOBAN STAN	97.38m <sup>2</sup>
REDUKOVANA POVRŠINA	97.38m <sup>2</sup>
1. ULAZ	4.64m <sup>2</sup>
2. KUHINJA	5.27m <sup>2</sup>
3. DNEVNA SOBA SA TRPEZARIJOM	21.98m <sup>2</sup>
4. DEGANŽMAN	7.82m <sup>2</sup>
5. KUPATILO	4.60m <sup>2</sup>
6. SPAVAČA SOBA	9.01m <sup>2</sup>
7. SPAVAČA SOBA	11.03m <sup>2</sup>
8. SPAVAČA SOBA	14.62m <sup>2</sup>
9. KUPATILO	4.98m <sup>2</sup>
10. SERVIS	3.44m <sup>2</sup>
11. TERASA	12.46m <sup>2</sup>

# Centraal Wonen, Delft (1981)

[cwdelft.nl](http://cwdelft.nl)

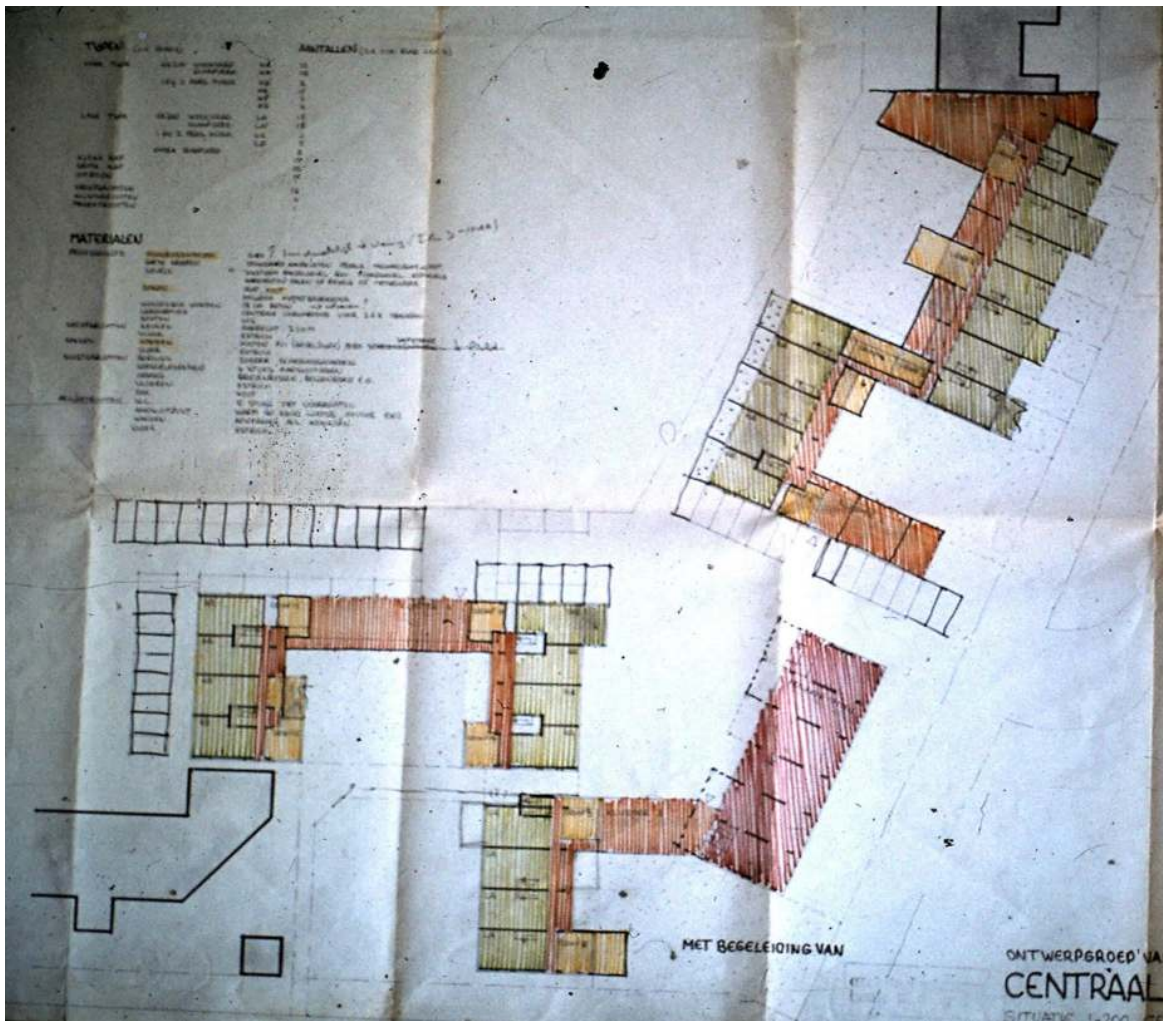




## Ključna tema

Nema stanova za porodice –  
„izolacija nuklearne porodice je  
prekinuta“.





## Stambeni kompleks

Zeleno - privatni prostori (sobe)

Braon - prostor stambene grupe (dnevna soba)

Narandžasto - kuhinja grupe

Tamno crveno - prostori namenjeni čitavom kompleksu (kafe, radionica, joga i fizioterapija, bašta sa povrćem)

**Privatni prostori:** 4700 m<sup>2</sup>

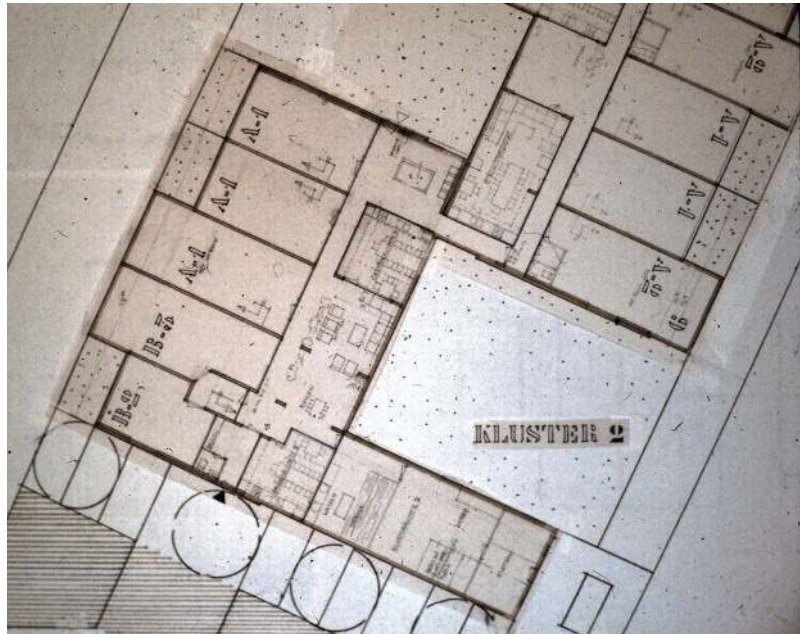
**Zajednički:** 1300 m<sup>2</sup> (20%)



## Klasteri

“Kada smo krenuli u planiranje, želeli smo da izbegnemo izolaciju domaćinstva. Zbog toga smo različita domaćinstva (porodice, samci i parovi, starije i mlađe) integrisali u grupe. Ali i grupama je potreban kontekst i ne treba ih izolovati, i zato smo izmislili klaster.”

## Dnevna soba stambene grupe





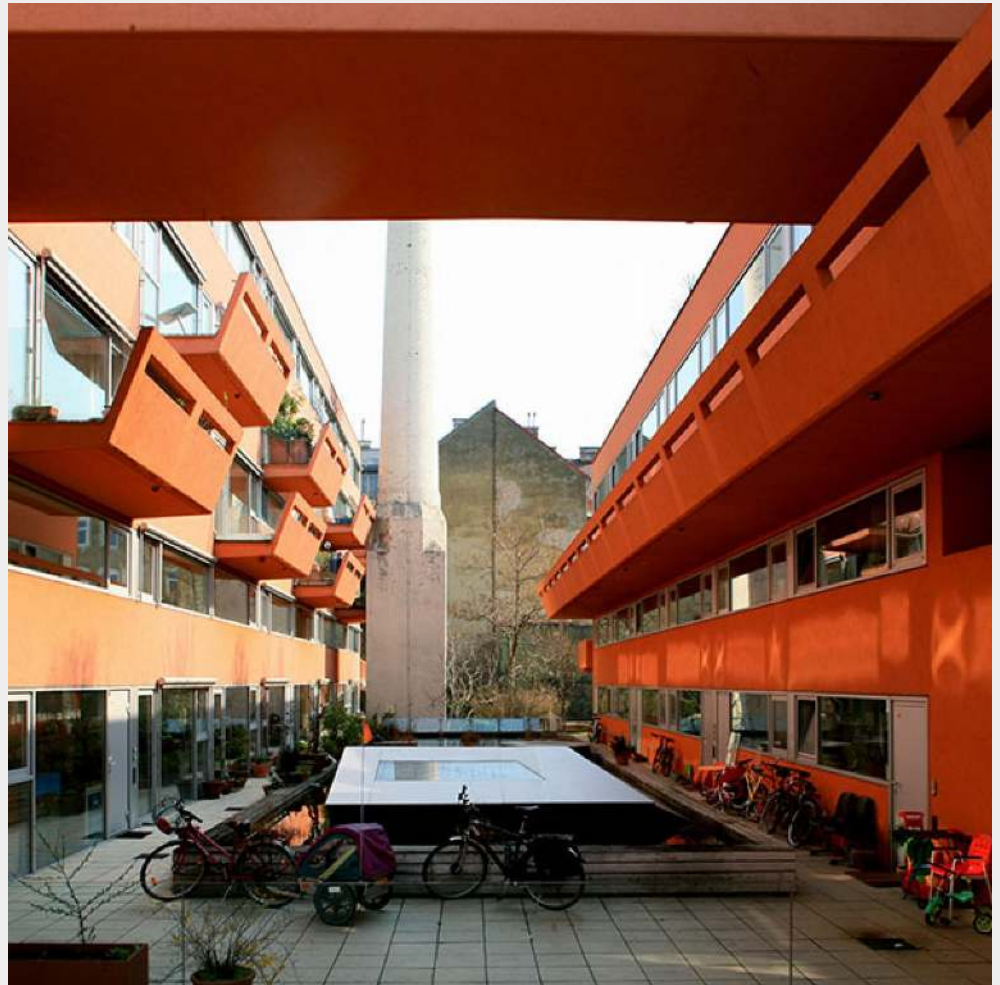
## **Klaster, primer**

**6-8 stanovnika na jednu kuhinju.**

**3 vrste soba: stambene sobe sa svojom kuhinjom (25-35 m<sup>2</sup>), sobe (17 m<sup>2</sup>), sobe u potkrovlju (12 m<sup>2</sup>).**

**Ukupno 173 sobe, rentirane trenutno u 90 kombinacija.**

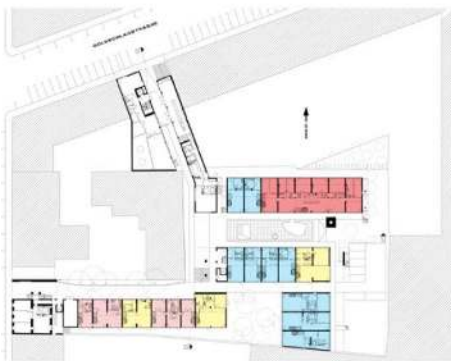
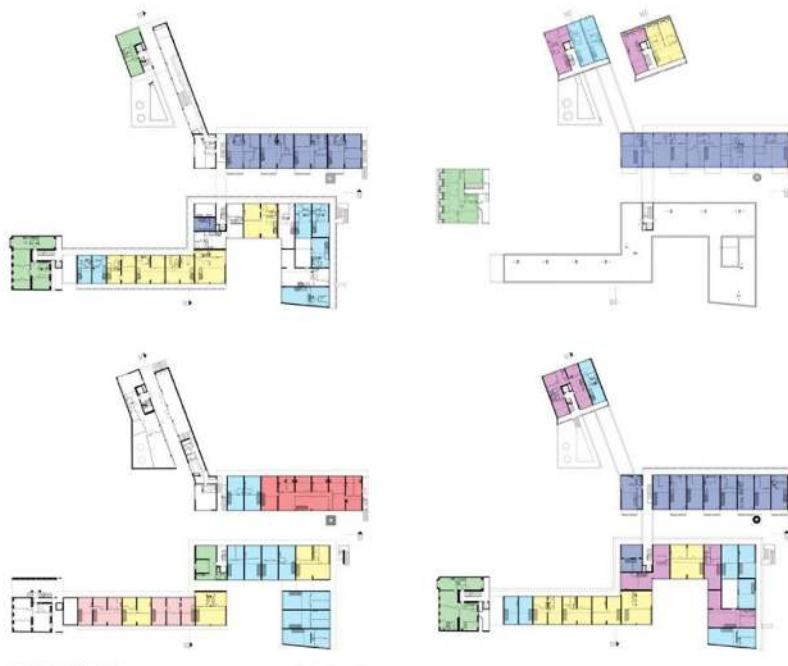
**Sargfabrik, Beč  
(Udruženje za  
inkluzivno  
življenje, 1996)**





## **Ključna tema:**

“Zajednički život bez pritiska grupe: svako može da učestvuje, niko ne mora.”



Types de logements dans la Sargfabrik

- Simplex
- Duplex sur 1 module
- Duplex sur 1,5 modules (à coupe en L)
- Duplex sur 2 modules
- Duplex sur 3 modules
- Habitat partagé
- Cas particuliers

## Stanovanje

Od 73 stambene jedinice

30 su jednosobni do jednoiposobni stanovi, grupisani u 3 klastera, koja obuhvataju veliku zajedničku prostoriju

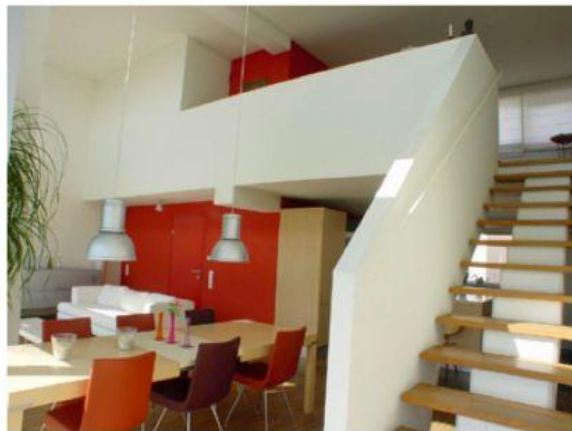
3 velika zajednička stana za po devet stanara

330 stanara

stanovi: 5000 m<sup>2</sup>

zajednički prostori: 2000 m<sup>2</sup>





Vue d'un duplex sur 2 modules



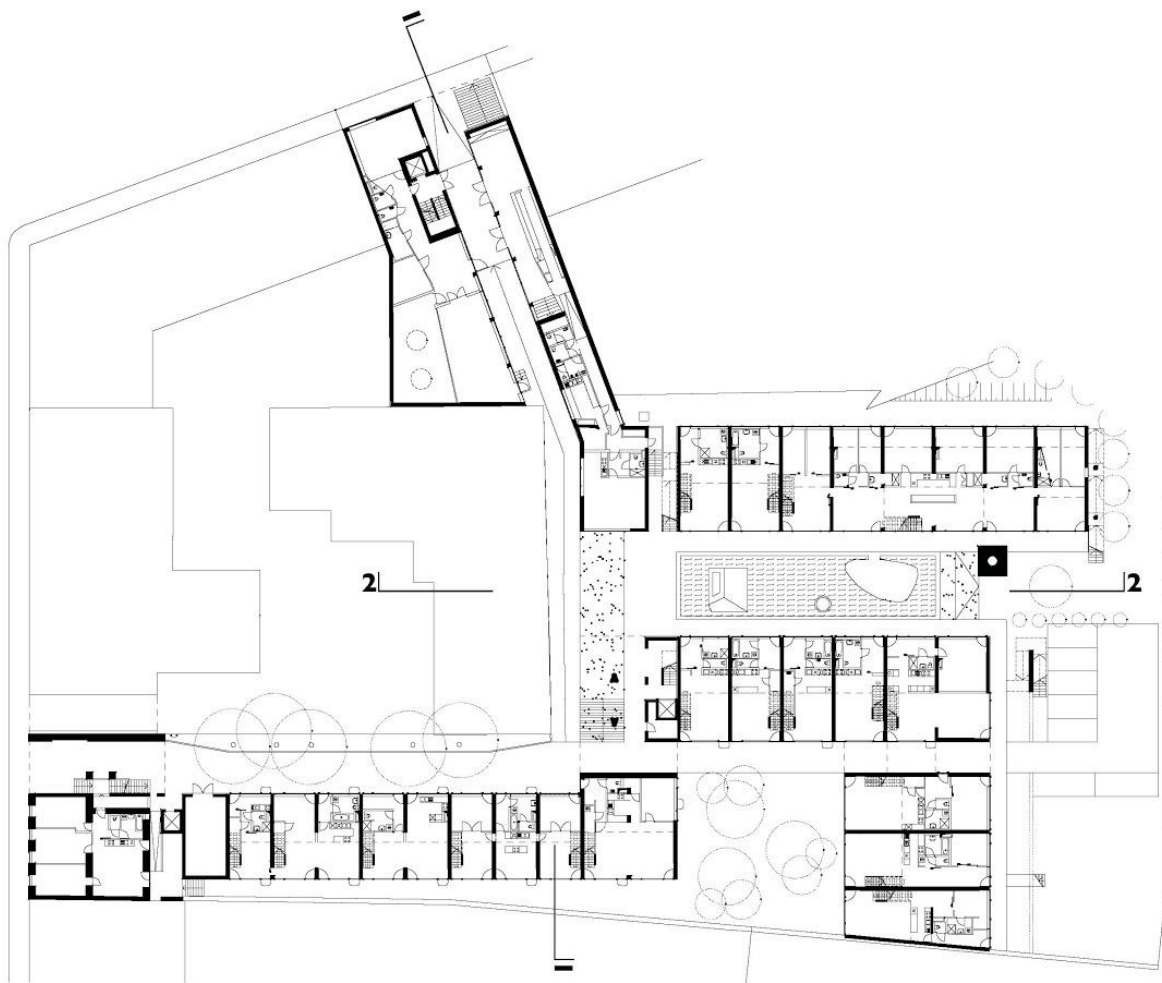
Vue de l'espace commun  
de l'habitat partagé



Différents exemples de combinaisons de modules  
de la Sargfabrik et de MISS Sargfabrik

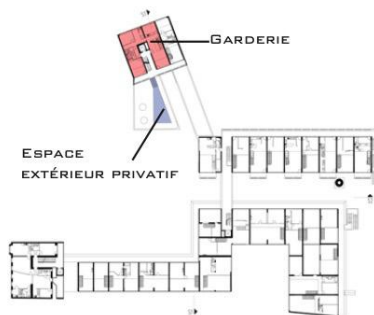


# prizemlje



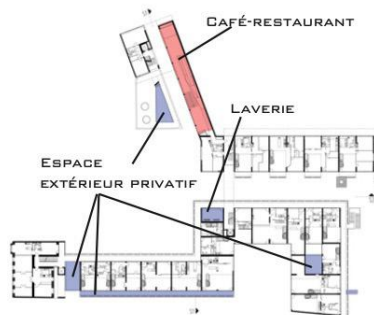
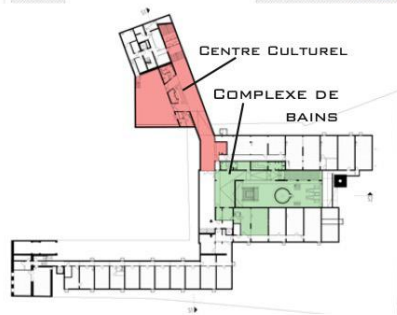
ground floor

5 10 20



Echelle d'influence des équipements communautaires

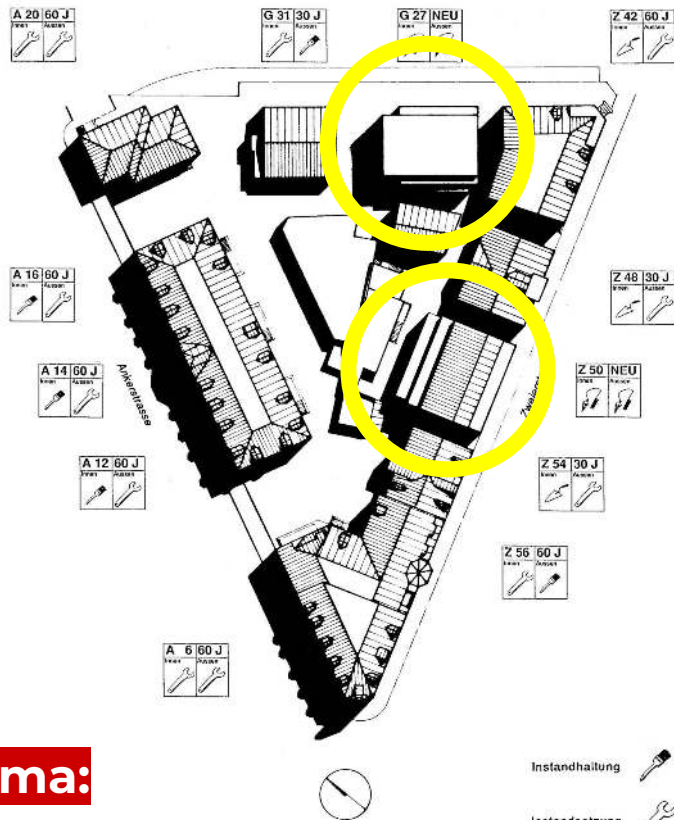
- Equipement ouvert à tous
- Equipement local pouvant accueillir des extérieurs à la communauté
- Equipement réservé au membres



**Dreieck, Cirih  
(1996)**

**[genossenschaftdreieck.ch](http://genossenschaftdreieck.ch)**





## Ključna tema:

Postepena integracija starih i novih objekata u bloku koji je bio predviđen za rušenje.

## Trougao:

### Ljudi:

190 stanovnika  
66 radnih mesta

### Objekti:

10 starih objekata  
2 nove zgrade  
85 stanova (73 u starim zgradama, 12 u novogradnji)  
20 prodavnica/restorana  
17 kancelarija/poslovnih prostora

### Površina:

Zgrade i eksterijer =  
~ 12.000 m<sup>2</sup>.

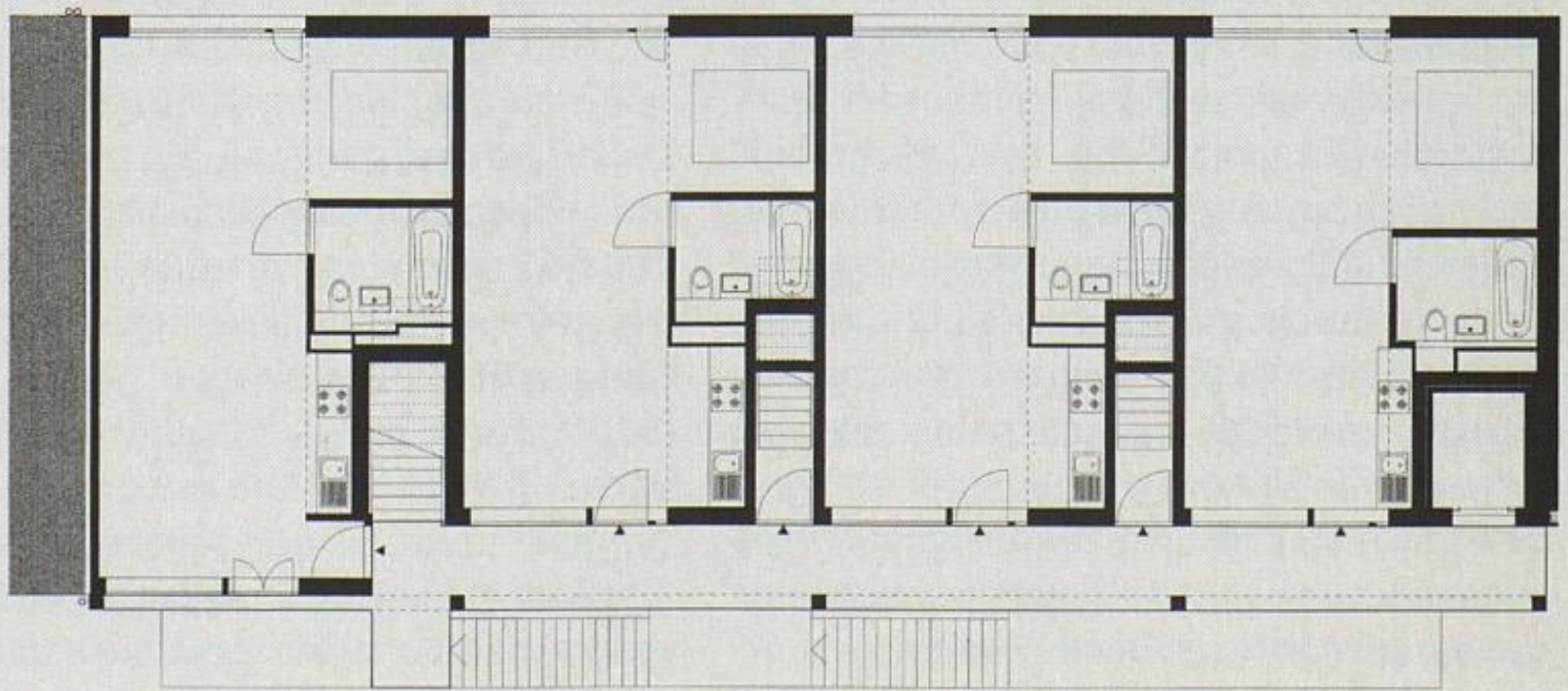


Unauffällig präsentiert sich der Neubau Zwolferstrasse so von der Strassenseite aus. Nur der Eingang nimmt das Farbmotiv der Hofseite auf.

Der Neubau Zwolferstrasse so von der Hofseite:  
Eine mächtige Betonkonstruktion sorgt für Erschliessung und Balkonfächern.

## galerijski stanovi



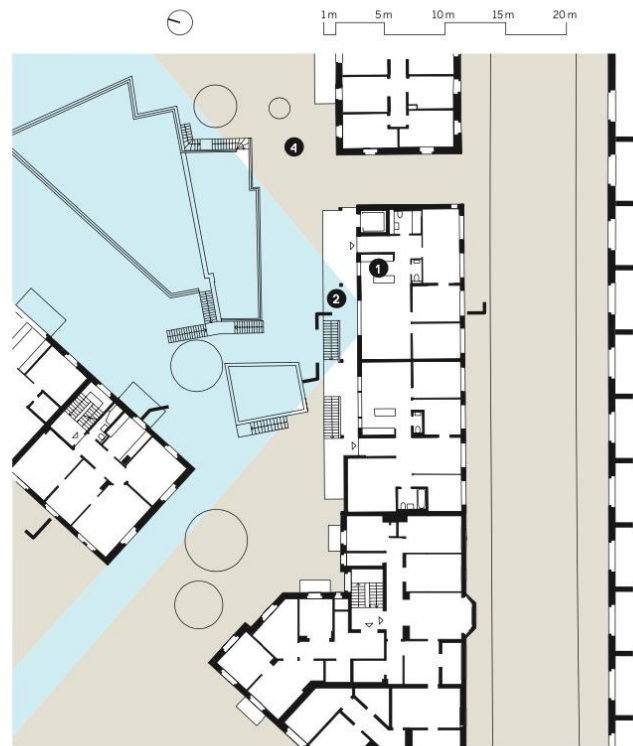
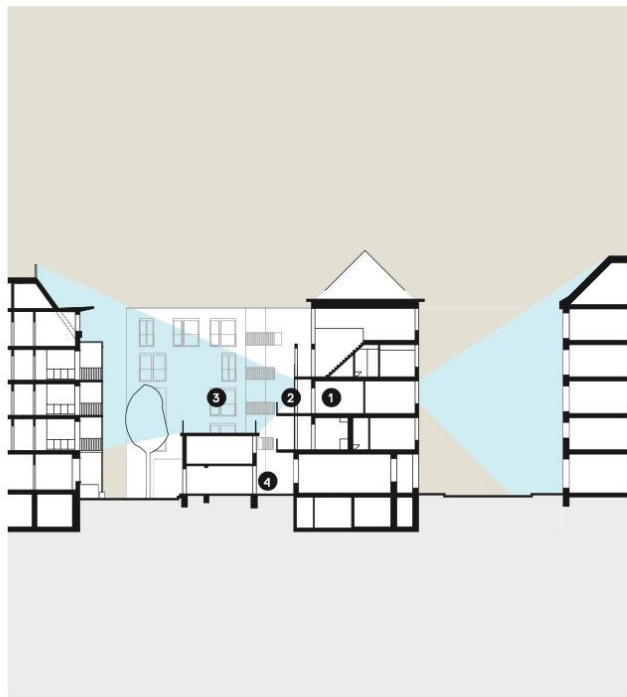


**galerijski stanovi, 2. sprat**



### ANALYSE LAUBENGANGWOHNEN

<b>Lage</b>	Zweierstrasse, 2. Obergeschoss
<b>Grösse</b>	4,5 Zimmer, 90 m <sup>2</sup>
<b>Aussenraum</b>	erweiterter Laubengang, 6,5 m <sup>2</sup> , nordwestorientiert, hofseitig
<b>Grundrisstyp</b>	Kombination von offenem Wohnen und Zellgrundriss







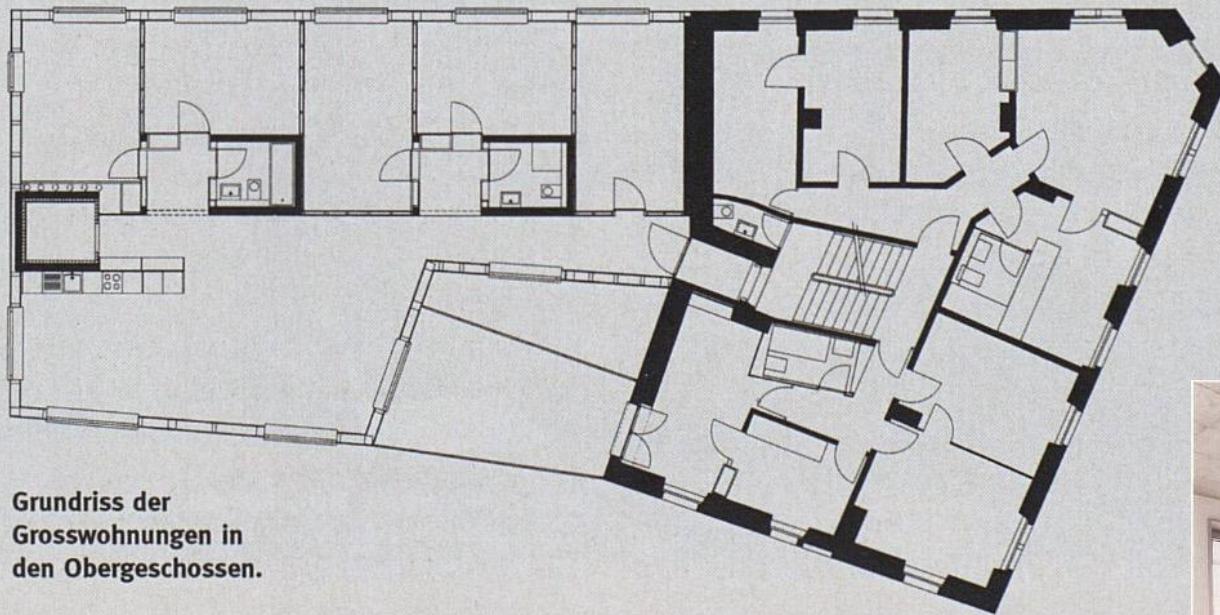
Neu und Alt treffen sich bei der Häusergruppe der Genossenschaft Dreieck, die unweit vom Zürcher Stauffacher liegt. Im Bildzentrum der Neubau Gartenhofstrasse.

## stambena grupa

Die Spitze des Dreiecks. Auf den Strassenseiten sind trendige Läden und Lokale entstanden.



Fotos: Ference Hamza



Grundriss der  
Grosswohnungen in  
den Obergeschossen.



Der Neubau Gartenhofstrasse 27 teilt sich Erschliessung  
und Balkone mit dem alten Nachbarhaus.

**stambena grupa:**  
**nova zgrada i ulaz iz stare**



**De Warren,  
Amsterdam  
(2023)**

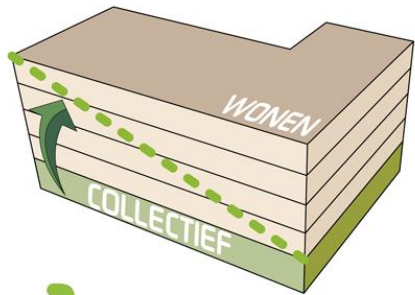
**[dewarren.co](https://dewarren.co)**



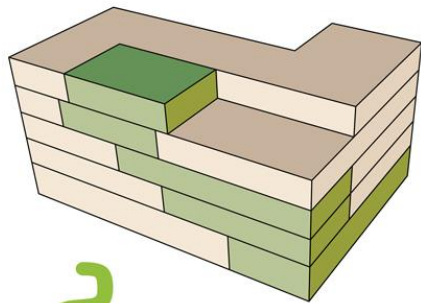


## **Ključna tema:**

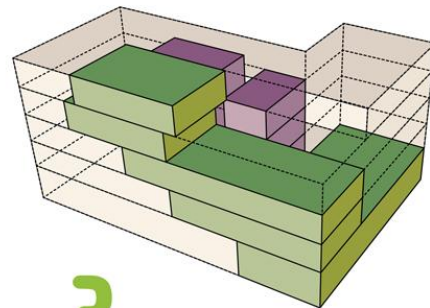
**“*Makču Pikču* stepenište – koje povezuje brojne zajedničke prostore raštrkane po kući, kao što su dečija igraonica, muzički studio, nekoliko co-working prostora, soba za meditaciju, zajednička krovna terasa sa staklenicima i nekoliko zajedničkih kuhinja.”**



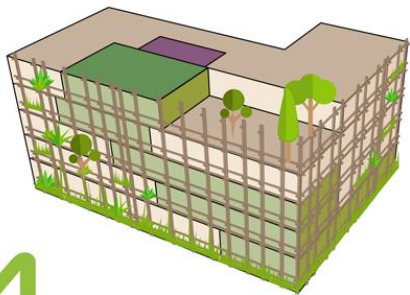
1



2



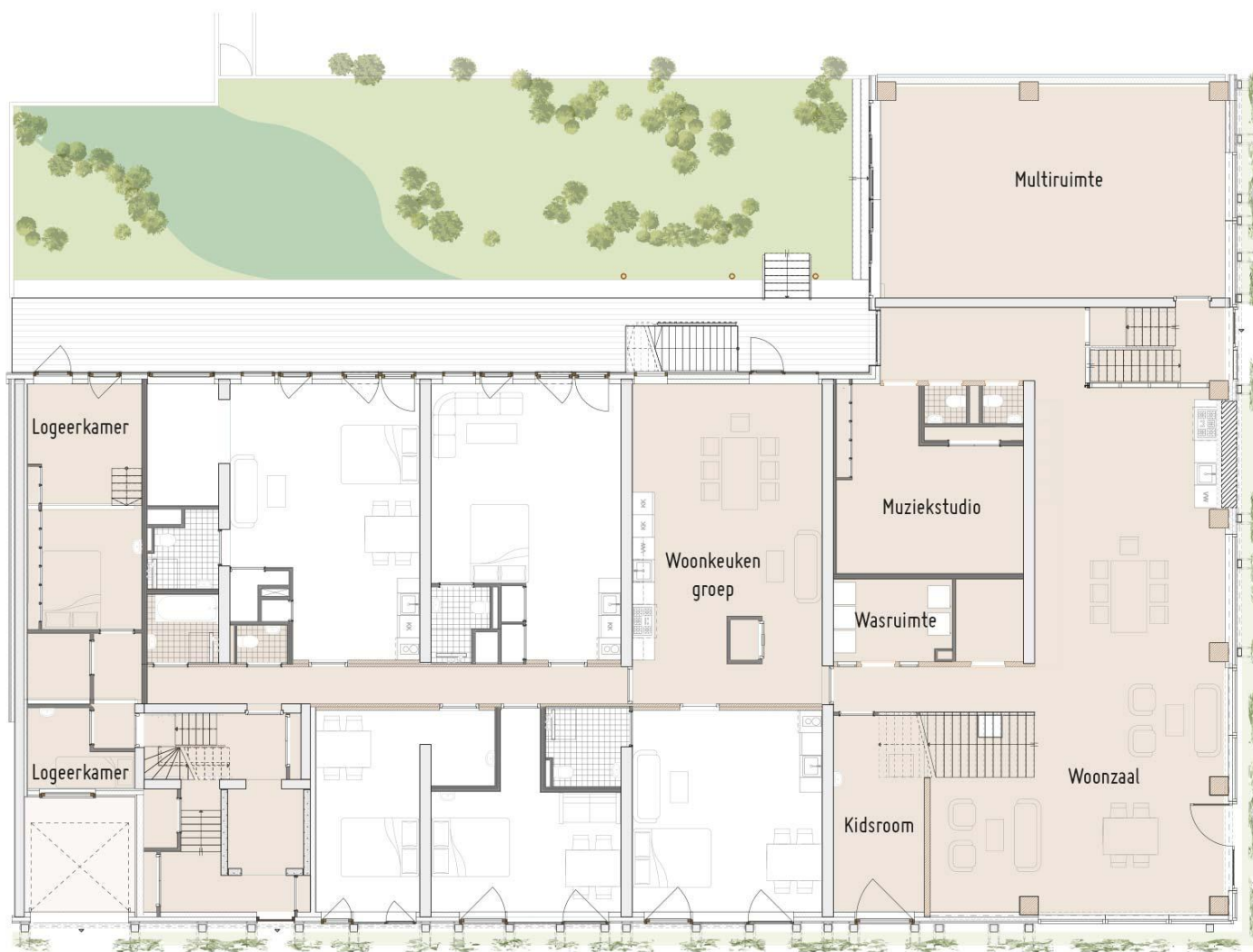
3



4



5



**prizemlje**



**3. sprat**

**La Borda,  
Barcelona  
(2018)**

**laborda.coop**

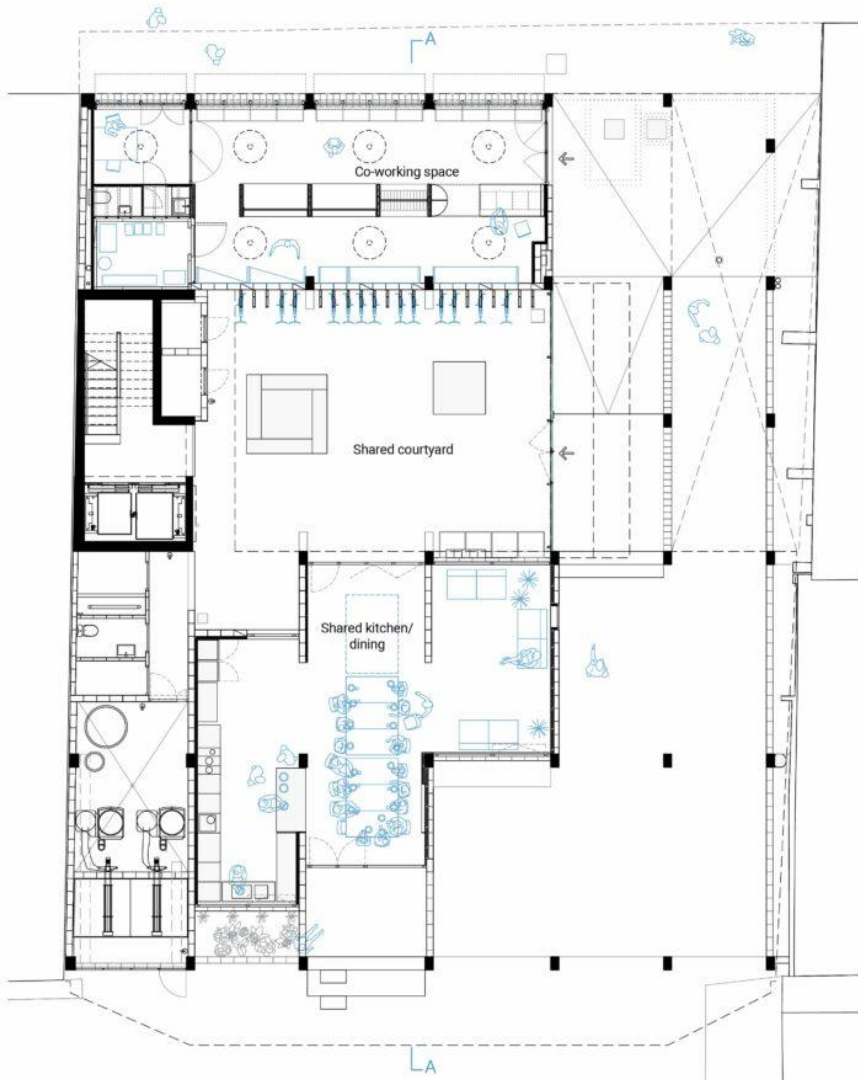




**Ključna tema:**

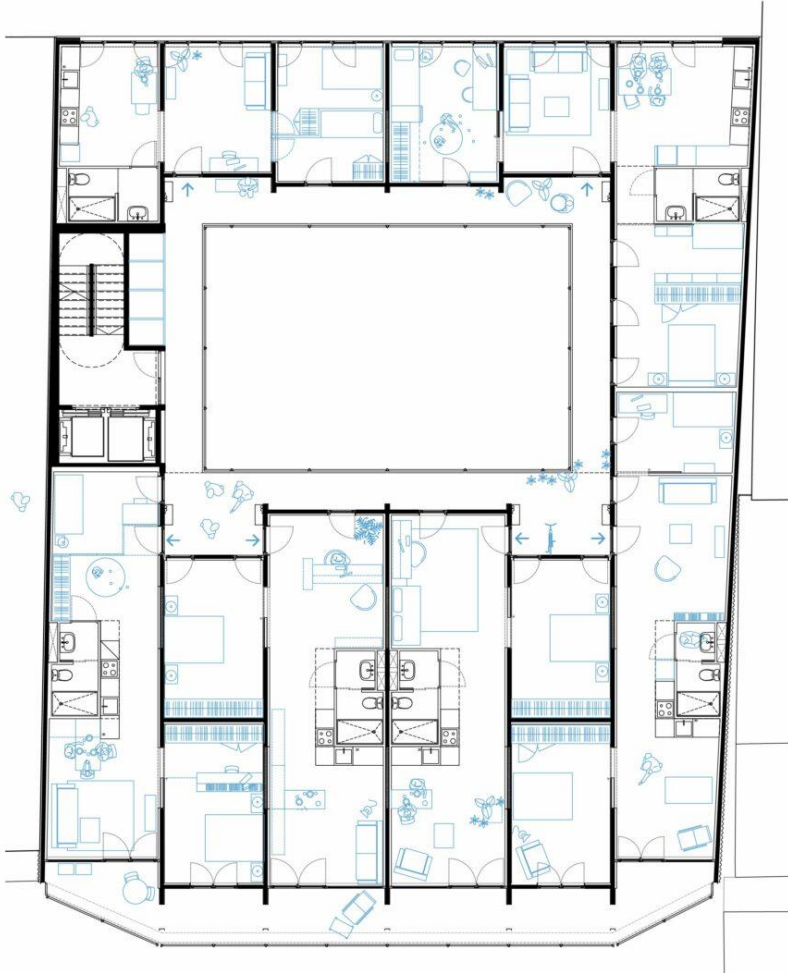
**“28 stanova i različite zajedničke prostorije, se vrte oko centralnog dvorišta, velikog prostora društvene interakcije koji se odnosi na „corrales“, društveni i popularni tip stanovanja.”**



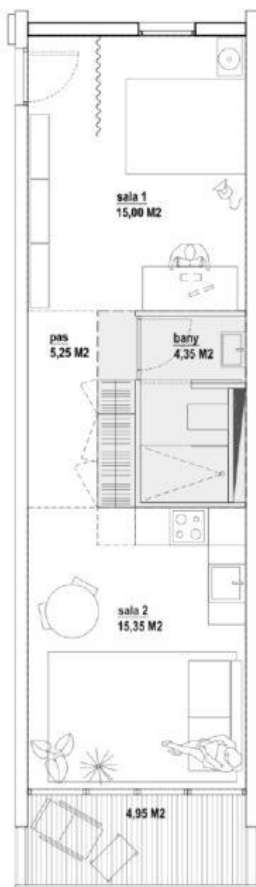




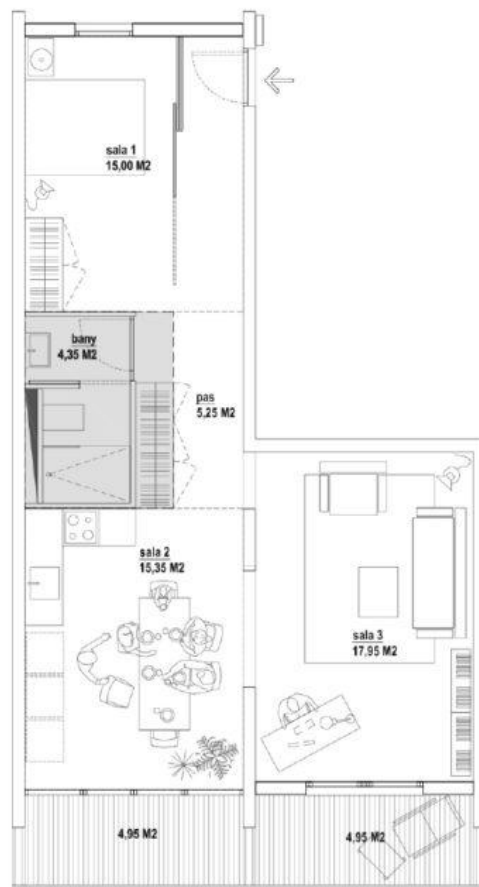
Fourth floor plan







**Tipologia S**  
40 m<sup>2</sup>



**Tipologia M**  
58 m<sup>2</sup>

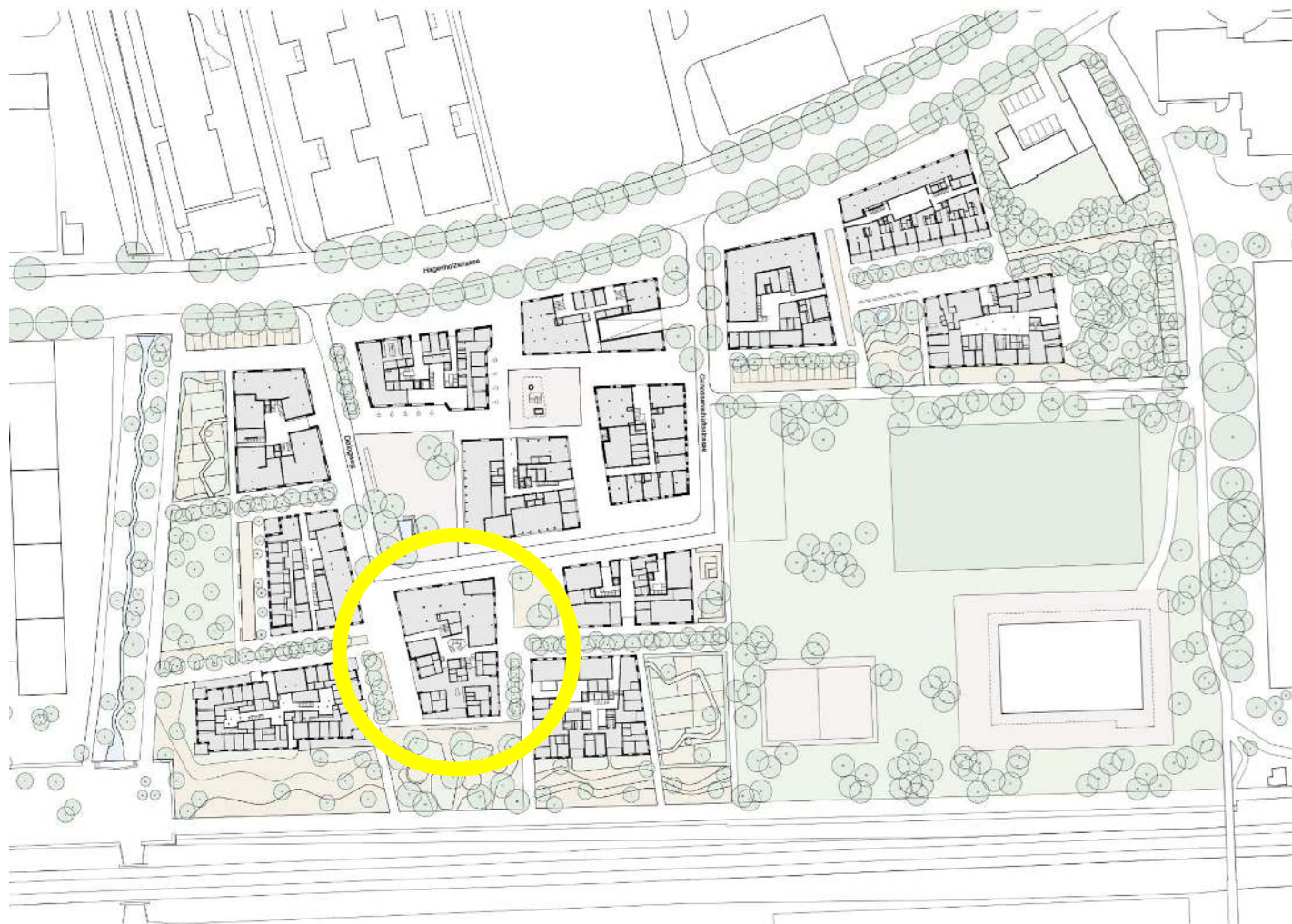


**Tipologia L**  
76 m<sup>2</sup>

**Mehr als  
Wohnen, Cirihi  
(2016)**

**[mehralswohnen.ch](http://mehralswohnen.ch)**





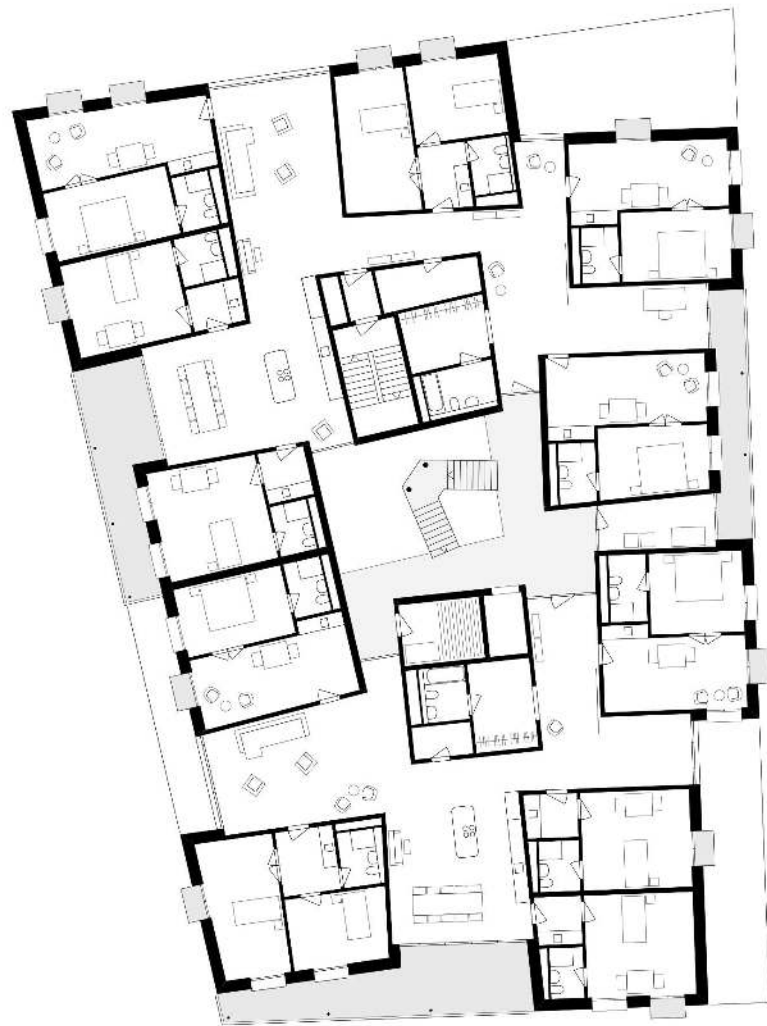


## **Ključna tema:**

**“Napetost između širokog spektra zajedničkih prostora i individualnog čini posebnost ovog projekta: s jedne strane, bezbednost i privatnost, a sa druge strane širok spektar mogućnosti da budete deo zajednice.”**

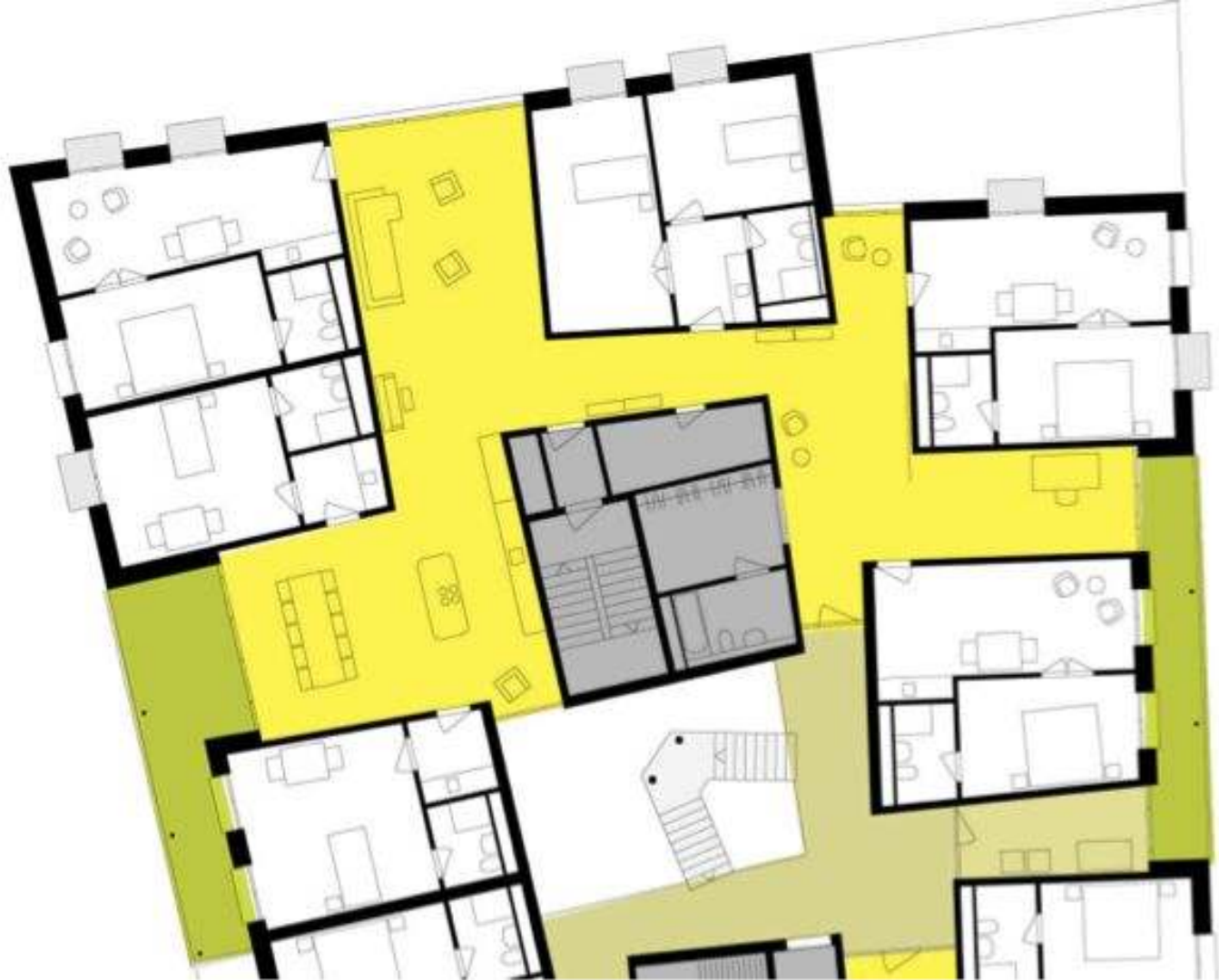






**zgrada sa klaster  
stanovima**





**Sun Coop,  
London,  
koncept (2019)**

**[sun-coop.github.io](https://sun-coop.github.io)**





## **Ključna tema:**

„Fleksibilno i inkluzivno životno okruženje koje podstiče principe deljenja i saradnje izvan tradicionalnih načina stanovanja (parovi ili porodične jedinice).”



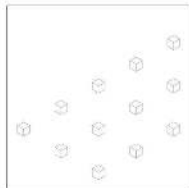
1. Mark the foundations on the ground



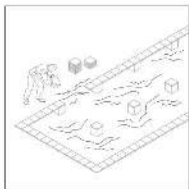
2. Dig holes for the foundation pillars



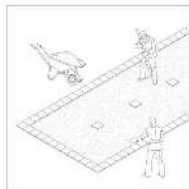
3. Pour concrete in the holes



4. Foundations consist of concrete castings of 60x60 cm



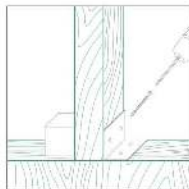
5. Tile the perimeter of the foundations



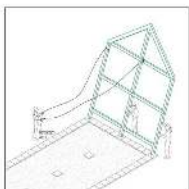
6. Level the terrain and cover with a mix of gravel and sand



7. Assemble the first frame on the ground



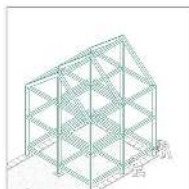
8. Fix post-beam with screws at 45 degrees



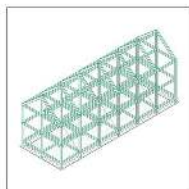
9. Raise the frame in place



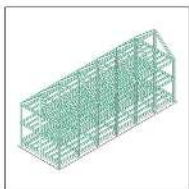
10. Hold the frame in place with supporting studs



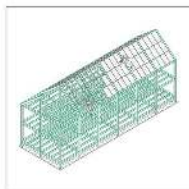
11. Secure the frame with horizontal beams



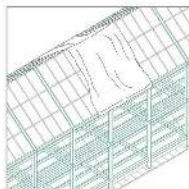
12. Place wooden or metal cross-braces for bracing



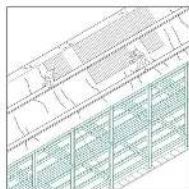
13. Place secondary frame of horizontal wooden beams



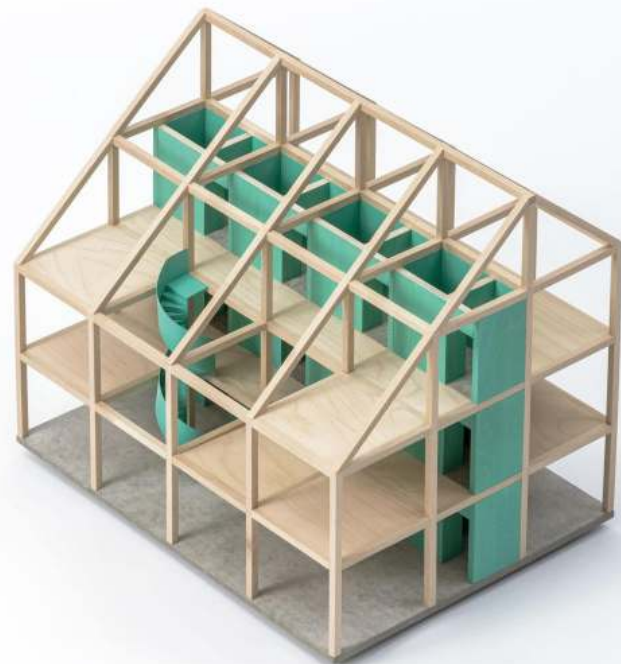
14. Complete the roof with a wooden frame and insulation



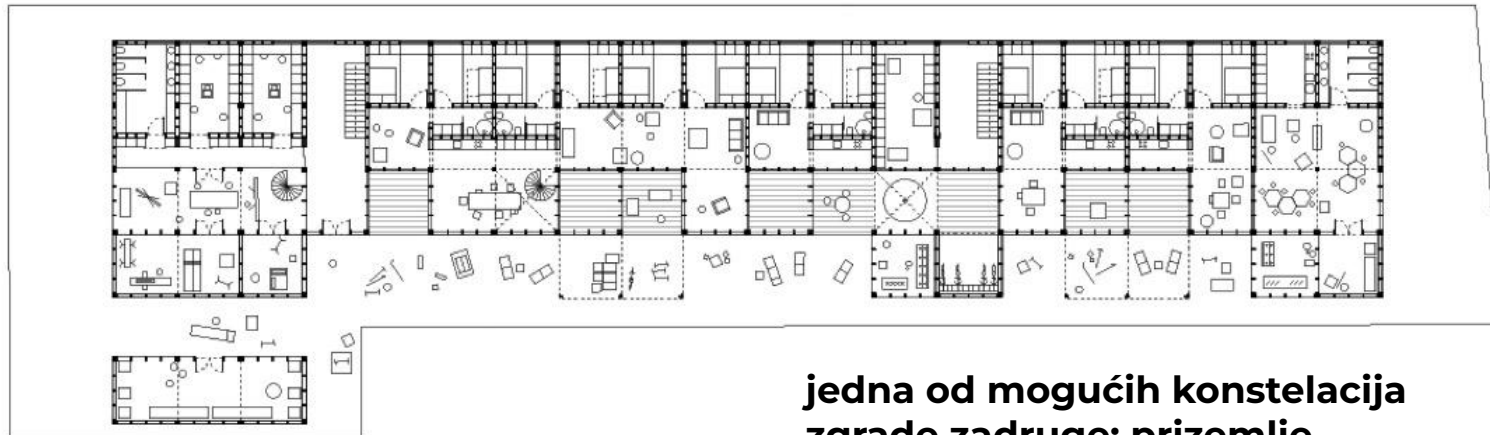
15. Cover the roof with felt without fixing it to deck



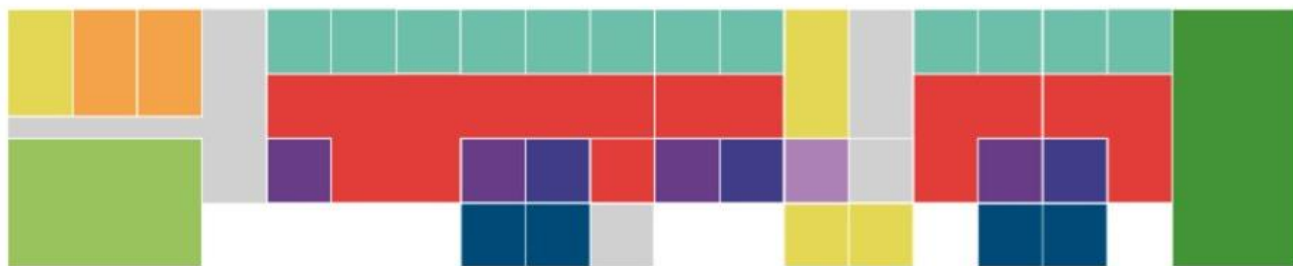
16. Cover the felt with shingles



## d-i-y sistem gradnje



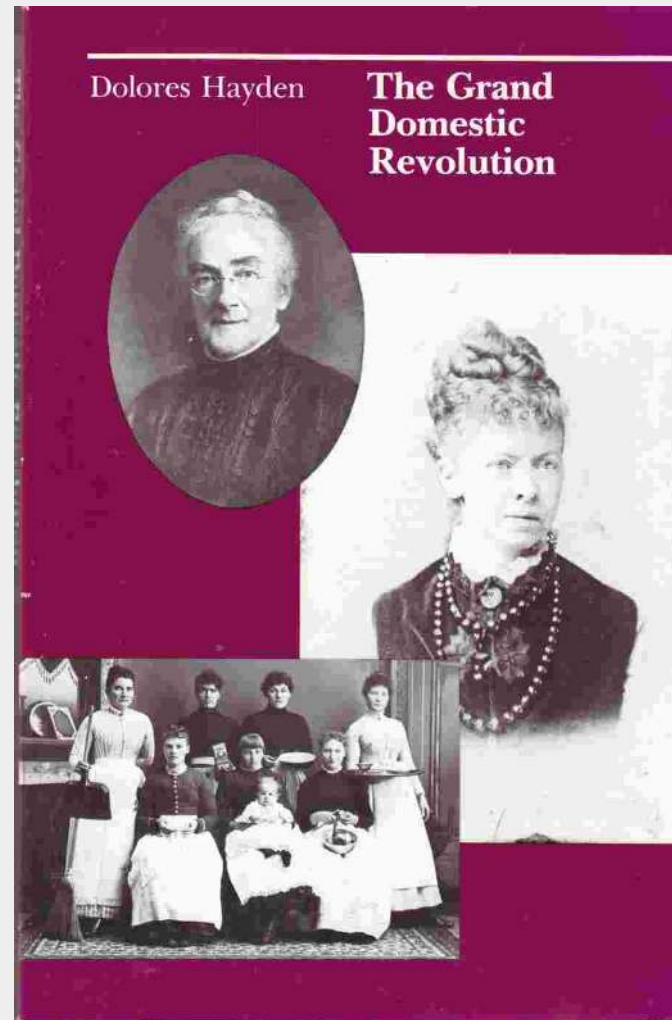
## jedna od mogućih konstelacija zgrade zadruga: prizemlje



- |  |  |   |
|--|--|---|
| <span style="color: red;">■</span> Living space      | <span style="color: teal;">■</span> Single room            | <span style="color: purple;">■</span> Peto        |
| <span style="color: orange;">■</span> Office         | <span style="color: lightteal;">■</span> Double room       | <span style="color: darkpurple;">■</span> Gradsko |
| <span style="color: yellow;">■</span> Kitchen/dining | <span style="color: lightteal;">■</span> Bedroom apartment | <span style="color: darkblue;">■</span> Terrace   |
| <span style="color: lightgreen;">■</span> Workshop   | <span style="color: red;">■</span> Living apartment        | <span style="color: darkblue;">■</span> Porch     |
| <span style="color: green;">■</span> Kitchenette     |  |   |
| <span style="color: grey;">■</span> Distribution     |  |   |



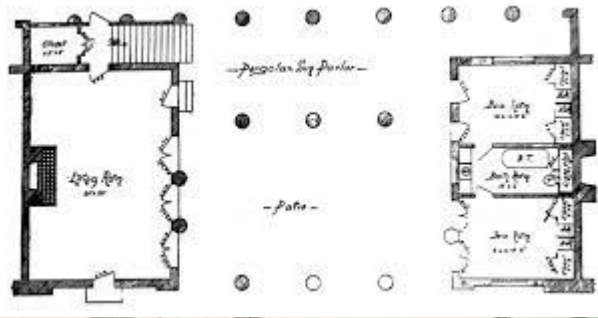
**The Grand  
Domestic  
Revolution  
(početak 20. veka)**





„Između kraja građanskog rata (1865) i početka Velike depresije (1929), tri generacije materijalnih feministkinja postavile su fundamentalna pitanja o onome što se naziva „ženska sfera“ i „ženski rad“. One su dovele u pitanje dve karakteristike industrijskog kapitalizma: fizičko odvajanje prostora domaćinstva od javnog prostora i ekonomsko odvajanje domaće ekonomije od političke ekonomije.”





## Ključna tema:

„U cilju prevazilaženja obrazaca urbanog i kućnog prostora koji su izolovali žene i učinili njihov domaći rad nevidljivim, razvile su nove forme susedskih organizacija, uključujući i zadruge domaćica, kao i nove tipove zgrada, uključujući kuću bez kuhinje, dnevni centar za brigu, javnu kuhinju i društveni trpezarijski klub.”

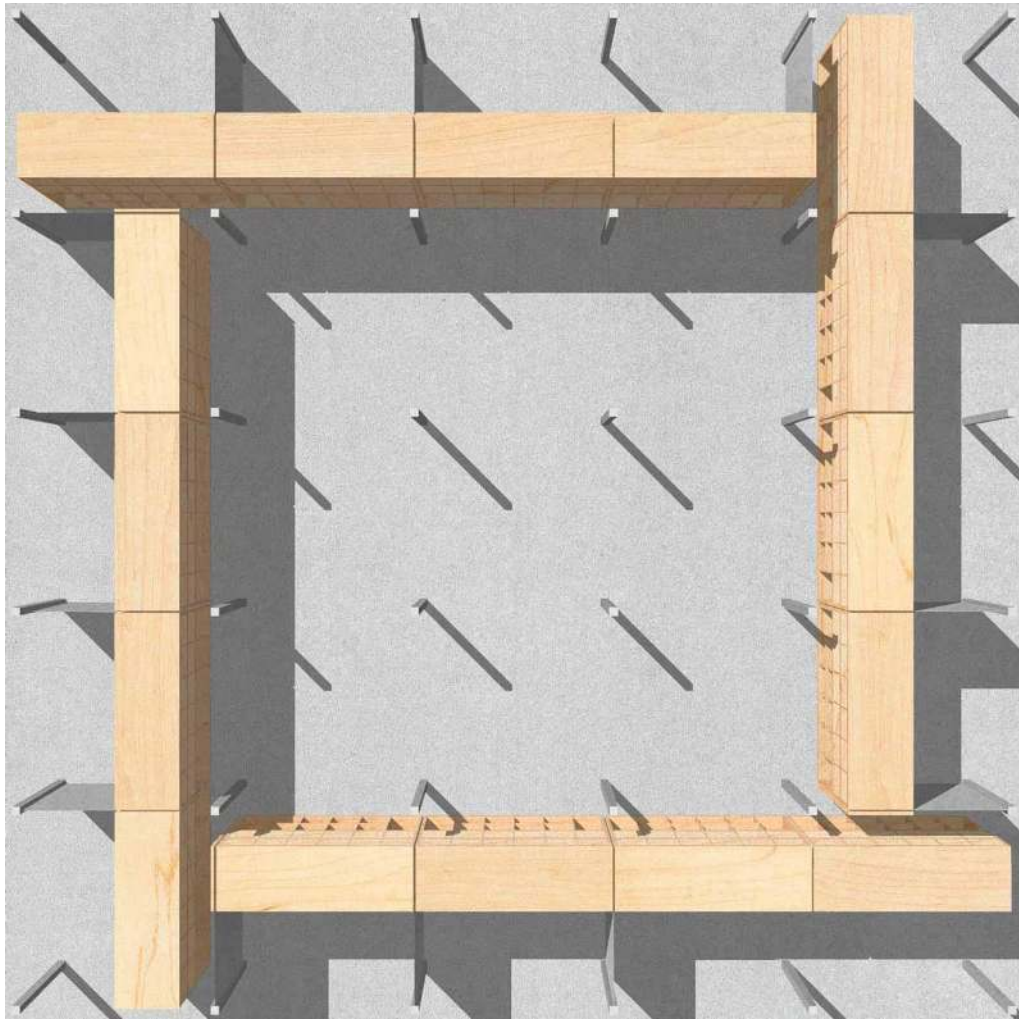
**Communal  
Villa, koncept  
(2015)**

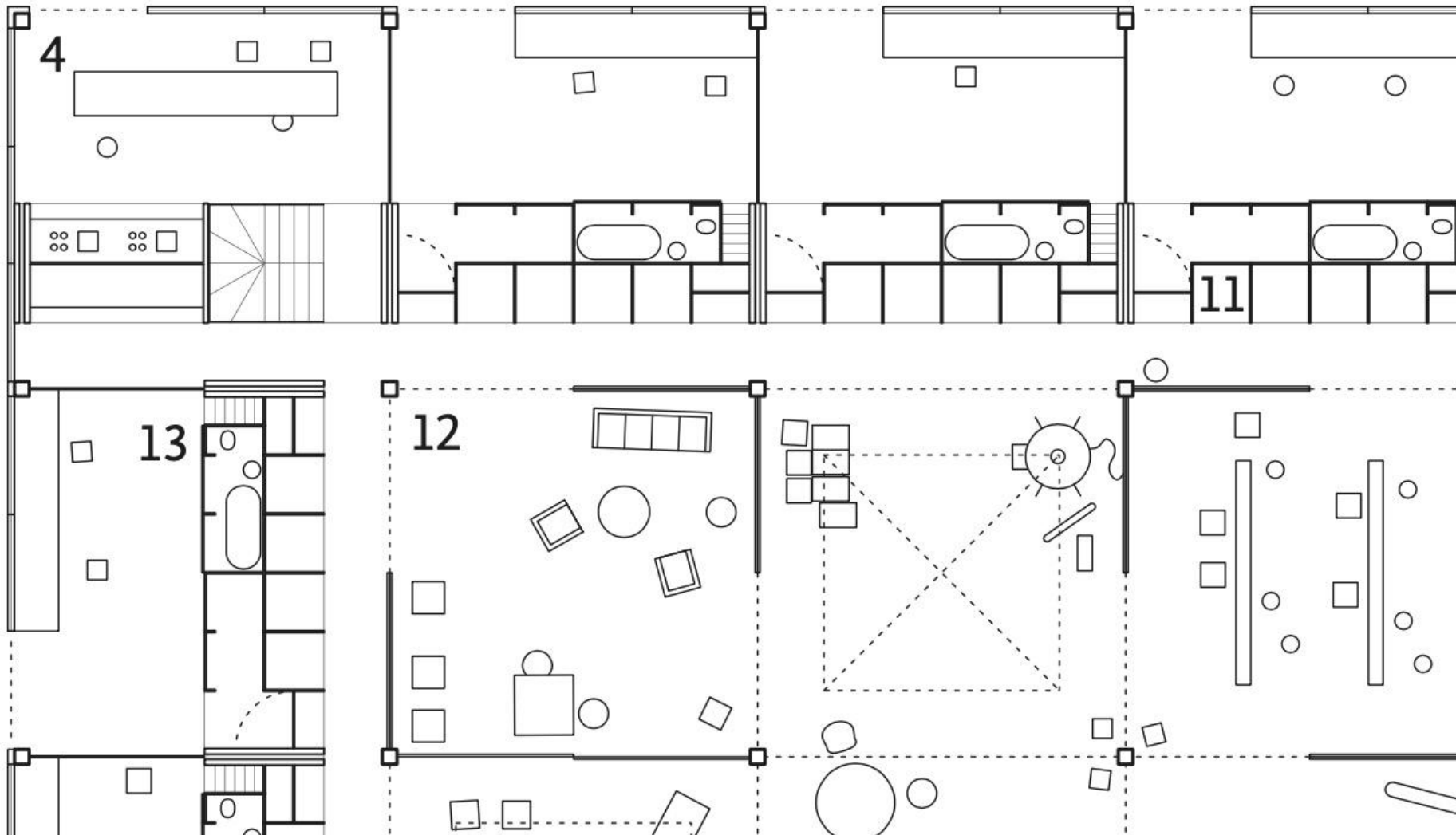


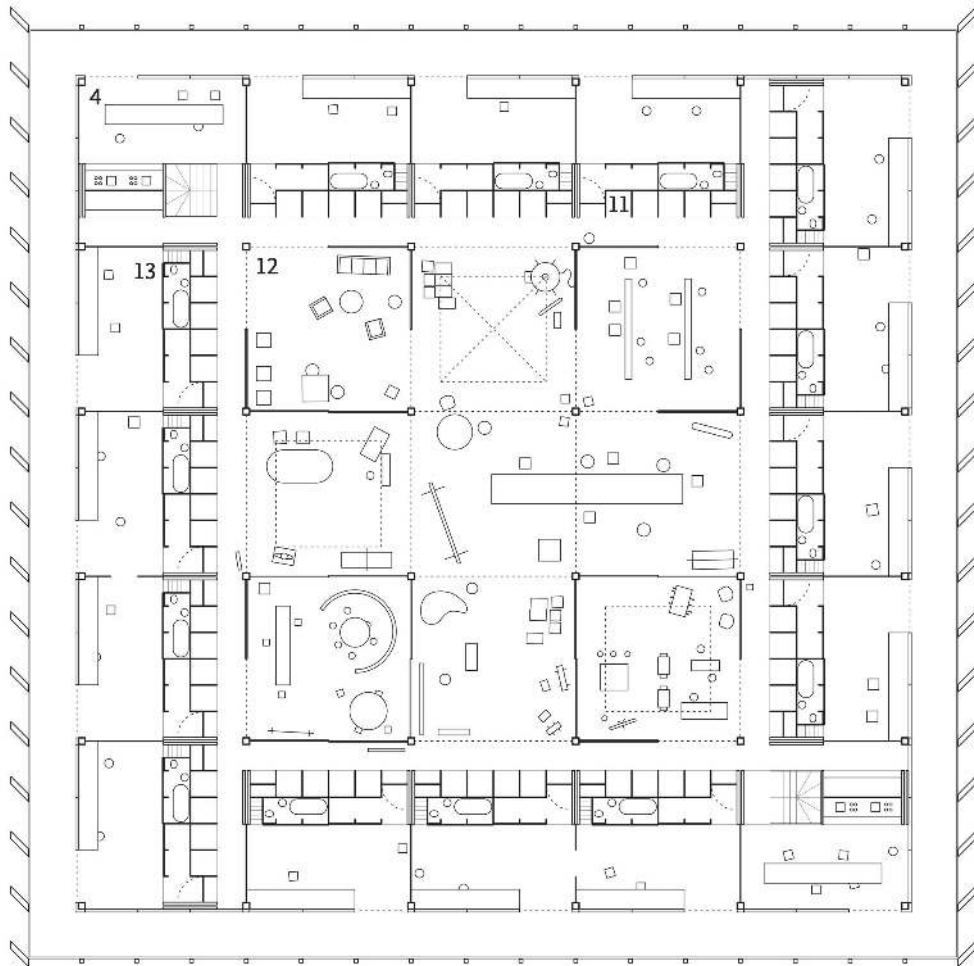


## **Ključna tema:**

„Život više nije definisan radnim danom od 9 do 5, frilaserski rad prevazilazi tradicionalno razdvajanje između života i rada.“







## Prenamenjena poslovna zgrada

